

KOMENTÁŘ

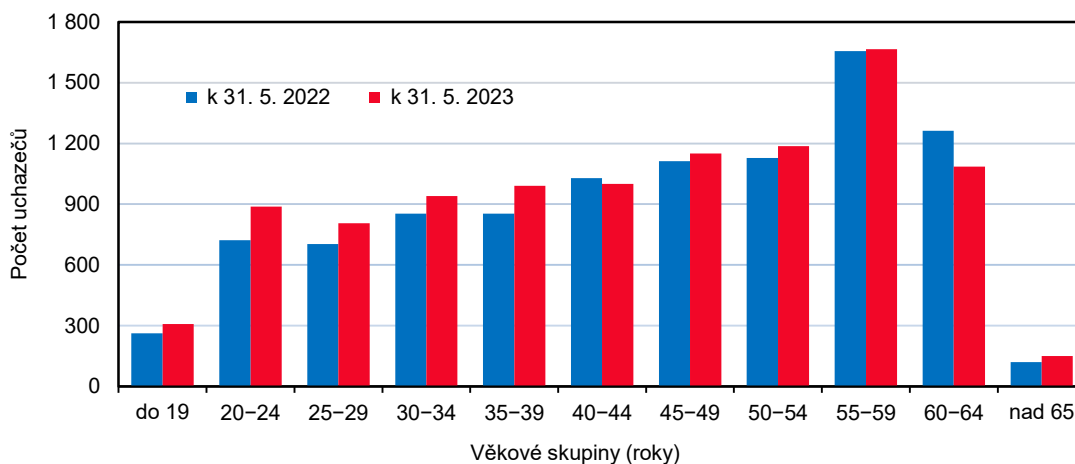
19. 6. 2023

Nezaměstnanost ve Zlínském kraji k 31. 5. 2023

Ke konci května 2023 evidovaly úřady práce ve Zlínském kraji celkem 10 174 uchazečů o zaměstnání, z toho 9 137 dosažitelných. Na 1 volné pracovní místo připadalo 1,14 uchazečů o zaměstnání. V rámci České republiky vykazoval Zlínský kraj nejnižší podíl nezaměstnaných žen (2,83 %) a současně třetí nejnižší podíl nezaměstnaných osob (2,54 %).

Ve Zlínském kraji bylo na úřadech práce k 31. 5. 2023 evidováno celkem 10 174 uchazečů o zaměstnání, z toho 9 137 (89,8 %) dosažitelných ve věku 15 - 64 let. Celkový počet uchazečů meziměsíčně klesl o 459, tj. o 4,3 %. Nejvíce uchazečů o zaměstnání evidovaly úřady práce v okrese Vsetín (3 035), nejméně v okrese Kroměříž (1 913). V okrese Zlín bylo evidováno 2 530 uchazečů a v Uherském Hradišti 2 696. Více než polovinu z celkového počtu uchazečů ve Zlínském kraji tvořily ženy (5 395, tj. 53,0 %), mužů bylo 4 779 (47,0 %). Absolventů škol všech stupňů vzdělání a mladistvých uchazečů o zaměstnání bylo na konci sledovaného měsíce 493 (4,8 % všech uchazečů) a osob se zdravotním postižením 1 775 (17,4 %).

Graf 1 Uchazeči o zaměstnání ve Zlínském kraji podle věkových skupin



Mezi uchazeči o zaměstnání převládali lidé ve **věku** 55 až 59 let. Jednalo se o 1 666 osob, které se na celkovém počtu uchazečů ve Zlínském kraji podílely 16,4 %. Druhou a třetí nejpočetnější skupinu tvořili uchazeči ve věku 50 až 54 let (1 186) a 45 až 49 let (1 150). Průměrný věk uchazečů o zaměstnání činil 44,1 let a nezaměstnaní tak byli o 1,1 rok mladší než před rokem (v květnu 2022).

Z hlediska **vzdělanostní struktury** mělo nejvíce nezaměstnaných střední odborné vzdělání s výučním listem (3 749; 36,8 %). Uchazečů bez vzdělání, s neúplným základním vzděláním či se základním vzděláním bylo evidováno 2 212 (21,7 %).

KOMENTÁŘ

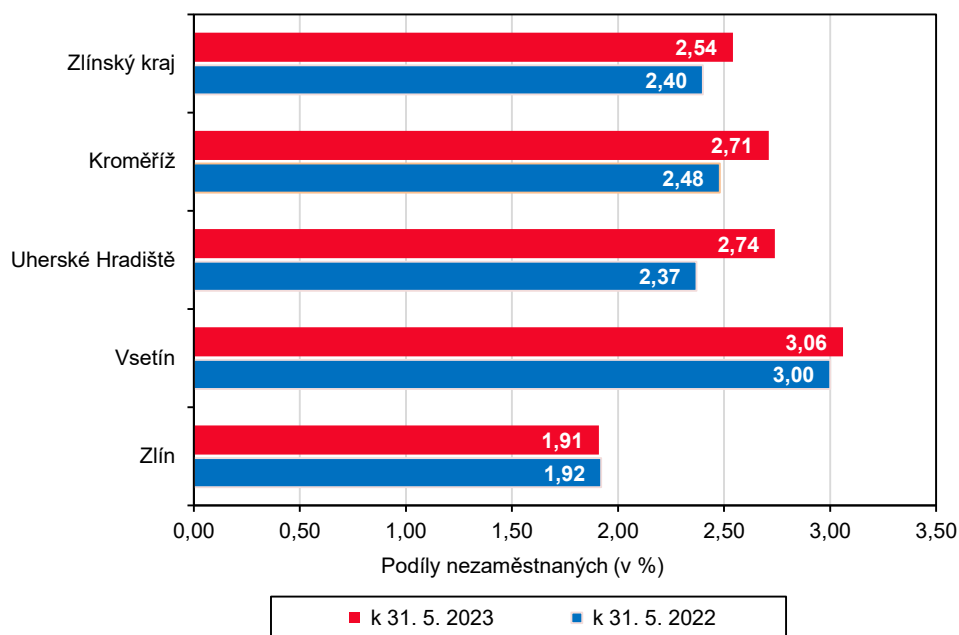
Tab. 1 Podíl nezaměstnaných a volná pracovní místa v krajích ČR k 31. 5. 2023

Pramen: Ministerstvo práce a sociálních věcí ČR

	Podíl nezaměstnaných v % ¹⁾			Pracovní místa v evidenci úřadu práce			Uchazeči o zaměstnání na 1 pracovní místo v evidenci úřadu práce
	celkem	v tom		celkem	z toho pro		
		ženy	muži		absolventy a mladistvé	osoby se zdravotním postižením	
Česká republika	3,45	3,93	3,00	285 692	54 143	10 239	0,89
v tom kraje:							
Hl. město Praha	3,00	3,46	2,55	79 846	5 926	1 733	0,34
Středočeský	3,04	3,59	2,52	57 992	12 518	1 265	0,51
Jihočeský	2,51	2,97	2,08	14 553	3 818	772	0,78
Plzeňský	2,62	3,14	2,13	20 055	4 976	680	0,54
Karlovarský	4,08	4,72	3,48	6 168	765	194	1,31
Ústecký	5,35	6,29	4,46	11 706	2 634	656	2,54
Liberecký	3,68	4,26	3,13	7 277	1 491	456	1,58
Královéhradecký	2,90	3,31	2,50	11 599	2 138	504	0,93
Pardubický	2,59	3,11	2,10	15 033	3 834	401	0,61
Vysočina	2,52	2,96	2,11	8 540	2 921	475	1,05
Jihomoravský	4,03	4,48	3,61	24 268	5 374	674	1,36
Olomoucký	3,24	3,57	2,92	7 477	1 807	569	1,83
Zlínský	2,54	2,83	2,26	8 949	2 640	814	1,14
Moravskoslezský	4,80	5,03	4,59	12 229	3 301	1 046	3,24

¹⁾ podíl dosažitelných uchazečů ve věku 15–64 let na obyvatelstvu ve věku 15–64 let

Graf 2 Podíl nezaměstnaných ve Zlínském kraji a jeho okresech



KOMENTÁŘ

Nárok na podporu v nezaměstnanosti mělo 3 664 (36,0 %) uchazečů. Oproti minulému měsíci (dubnu 2023) došlo k poklesu o 168 uchazečů. V rámci Zlínského kraje bylo na konci května letošního roku evidováno nejvíce uchazečů s nárokem na podporu v nezaměstnanosti v okrese Zlín (1 095), následovaly okresy Uherské Hradiště (972) a Vsetín (934). Nejméně uchazečů s nárokem na podporu evidoval okres Kroměříž (663). Výše průměrné měsíční dávky v nezaměstnanosti činila ve Zlínském kraji 9 768 Kč.

Tab. 2 Podíl nezaměstnaných a volná pracovní místa v okresech Zlínského kraje k 31. 5. 2023

Pramen: Ministerstvo práce a sociálních věcí ČR

	Podíl nezaměstnaných v % ¹⁾			Pracovní místa v evidenci úřadu práce			Uchazeči o zaměstnání na 1 pracovní místo v evidenci úřadu práce
	celkem	v tom		celkem	z toho pro		
		ženy	muži		absolventy a mladistvé	osoby se zdravotním postižením	
Zlínský kraj	2,54	2,83	2,26	8 949	2 640	814	1,14
v tom okresy:							
Kroměříž	2,71	3,06	2,37	990	705	193	1,93
Uherské Hradiště	2,74	3,25	2,27	1 752	334	208	1,54
Vsetín	3,06	3,25	2,88	2 412	691	125	1,26
Zlín	1,91	2,09	1,74	3 795	910	288	0,67

¹⁾ Podíl dosažitelných uchazečů ve věku 15–64 let na obyvatelstvu ve věku 15–64 let.

Podíl nezaměstnaných osob, tj. počet dosažitelných uchazečů o zaměstnání ve věku 15 - 64 let k obyvatelstvu stejného věku, dosáhl ve Zlínském kraji ke konci sledovaného měsíce 2,54 %. Jednalo se o třetí nejnižší hodnotu napříč všemi kraji České republiky. Nejvyšší podíl nezaměstnaných zaznamenaly kraje Ústecký (5,35 %) a Moravskoslezský (4,80 %), nejnižší pak kraje Jihočeský (2,51 %) a Vysočina (2,52 %); republiková úroveň činila 3,45 %.

Tab. 3 Neumístění uchazeči v okresech Zlínského kraje k 31. 5. 2023

Pramen: Ministerstvo práce a sociálních věcí ČR

	Uchazeči o zaměstnání v evidenci úřadu práce celkem	z celkového počtu neumístěných uchazečů o zaměstnání						s nárokem na podporu v nezaměstnanosti
		dosažitelní	ženy		absolventi a mladiství		osoby se zdravotním postižením	
			celkem	z toho dosažitelné	celkem	z toho dosažitelní		
Zlínský kraj	10 174	9 137	5 395	4 946	493	484	1 775	3 664
v tom okresy:								
Kroměříž	1 913	1 751	1 047	965	96	96	320	663
Uherské Hradiště	2 696	2 417	1 509	1 388	137	135	564	972
Vsetín	3 035	2 707	1 523	1 391	138	135	425	934
Zlín	2 530	2 262	1 316	1 202	122	118	466	1 095

V rámci Zlínského kraje vykazoval nejvyšší podíl nezaměstnaných k 31. 5. 2023 okres Vsetín (3,06 %), naopak nejnižší okres Zlín (1,91 %). U okresu Kroměříž se jednalo o 2,71 % a okresu

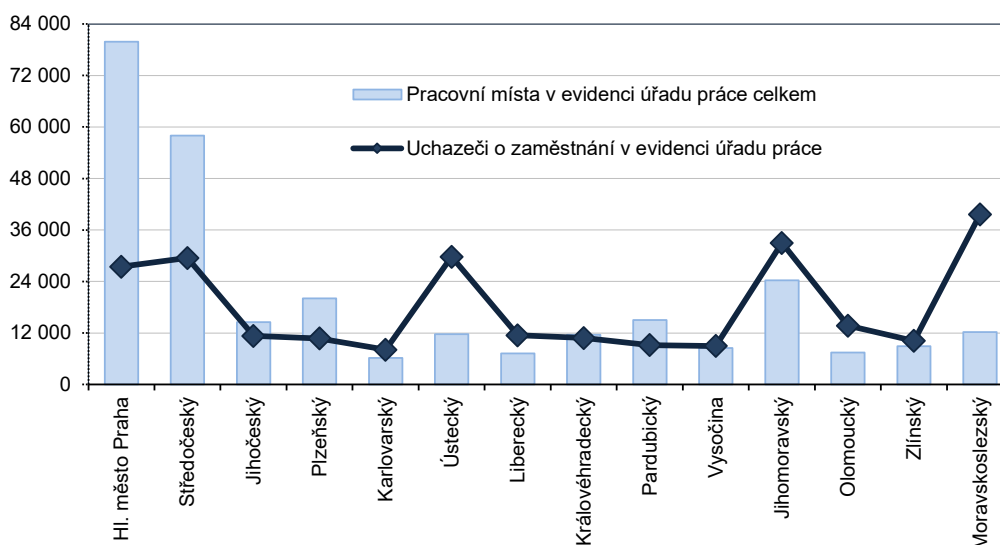
KOMENTÁŘ

Uherské Hradiště o 2,74 %. Podíl nezaměstnaných se oproti minulému měsíci snížil ve všech okresech kraje; ve Zlínském kraji klesl z 2,66 % na 2,54 %, tj. o 0,12 procentního bodu.

Podíl nezaměstnaných žen ve Zlínském kraji (2,83 %) byl ke konci května letošního roku nejnižší v rámci České republiky. Naopak nejvyšší hodnotu tohoto ukazatele evidoval kraj Ústecký (6,29 %). Podíl nezaměstnaných mužů ve Zlínském kraji činil 2,26 %. Podíl nezaměstnaných žen i mužů v kraji oproti předchozímu měsíci klesl.

K 31. 5. 2023 nabýzely úřady práce na území Zlínského kraje **8 949 volných pracovních míst**; z toho 814 pro osoby se zdravotním postižením a 2 640 pro absolventy a mladistvé. Nabídka volných pracovních míst meziměsíčně klesla o 500, tj. o 5,3 %.

Graf 3 Počet pracovních míst a uchazečů o zaměstnání v krajích ČR k 31. 5. 2023



Na **jedno volné pracovní místo** ve Zlínském kraji připadalo 1,14 uchazečů, z toho nejvíce v okrese Kroměříž (1,93) a nejméně v okrese Zlín (0,67). V okrese Vsetín se jednalo o 1,26 uchazečů na jedno volné pracovní místo a v okrese Uherské Hradiště o 1,54.

Celorepublikový průměr na jedno volné pracovní místo byl 0,89 uchazeče. Největší počet v rámci České republiky evidoval Moravskoslezský kraj (3,24), naopak nejméně Hlavní město Praha (0,34).

Kontakt:

Ing. Monika Kazdová

Krajská správa ČSÚ ve Zlíně

Tel.: 577 004 963

E-mail: monika.kazdova@czso.cz

Oddělení informačních služeb – Krajská správa ČSÚ ve Zlíně

Informace o inflaci, HDP, obyvatelstvu, průměrných mzdách a mnohé další najdete na stránkách

Českého statistického úřadu: www.zlin.czso.cz | tel.: 577 004 932, e-mail: infoservis-zl@czso.cz